

Visite virtuelle La Maison d'école

1



Fiche animateur



Fichiers associés : un fichier Zip pour projeter le diaporama. Un fichier PDF pour imprimer le diaporama. Des fichiers PDF pour les invitations et l'affiche.

OBJECTIFS RÉSIDENTS

- Partager ses souvenirs d'école autour d'un atelier discussion.
- Découvrir un musée sans avoir à se déplacer.
- Retrouver des objets qui ont marqué leur quotidien scolaire et pourquoi pas les partager avec des enfants.

PRATIQUE

Préparer comme une visite **le diaporama permet de déambuler dans le musée comme si on y était**. Utiliser le diaporama comme support de discussion en le projetant via un rétroprojecteur ou en l'imprimant comme base d'exposition sur l'école d'antan. **Organiser un atelier discussion** en se servant de l'affiche et des invitations proposées. Selon la participation des résidents découper au besoin l'atelier en deux séances : l'école d'avant 1900 et l'école de 1920 à 1960. Les indications historiques délivrées dans cette fiche viennent en support de discussion pour alimenter les souvenirs des personnes âgées. Il est tout à fait envisageable de partager cet atelier discussion lors d'une **rencontre intergénérationnelle avec des écoliers** du XXI^e siècle.

À vous de vous approprier l'idée, de l'adapter, de la transformer et de l'enrichir.



Le musée

La Maison d'école de Montceau-les-Mines



La maison d'école est située dans le département de la Saône-et-Loire **dans la région Bourgogne**, à Montceau-les-Mines.

Ancienne ville minière (la dernière mine a fermé en 2000), Montceau compte aujourd'hui 20 000 habitants dont beaucoup d'anciens mineurs. Jusqu'à la fin du XIX^e siècle les écoles dépendaient du syndicat des mines. **La maison d'école, devenue musée en 1978 est la première école publique de la ville**. Bâtie en 1880, cette école de garçon est inscrite à l'Inventaire Supplémentaire des Monuments Historiques depuis 1988. Le musée retrace l'histoire de la pédagogie et son évolution devant les pupitres, le bureau

du maître, le tableau noir, le bonnet d'âne et autres accessoires scolaires. Le musée est complété par un riche fonds documentaire regroupant des centaines de manuels scolaires, cahiers, cartes...

La salle de classe 1900



Conservée intacte, la salle de classe 1900 de la Maison d'école se trouve au premier étage du musée. **L'enseignement était alors basé sur loi de l'enseignement de 1882.** L'enseignement primaire comprenait alors :

L'instruction morale et civique, la lecture et l'écriture, la langue et les éléments de la littérature française, la géographie et l'histoire, particulièrement celle de la France, quelques leçons usuelles de droit et d'économie politique, les éléments des sciences naturelles physiques et mathématiques, leurs applications à l'agriculture, à l'hygiène, aux arts industriels, travaux manuels et usage des outils des principaux métiers, les éléments du dessin, du modelage et de la musique, la gymnastique. Pour les filles, les travaux à l'aiguille.



Presque tous les écoliers portaient **une blouse noire boutonnée dans le dos ou sur le côté.**

Les garçons portaient un béret, un pantalon court, et une blouse noire ou grise.

Les filles ne mettaient ni de pantalons, ni de collants, mais portaient une longue robe avec un tablier.



Chauffée au bois grâce au poêle alimenté par les élèves et éclairé au gaz, la petite salle a accueilli jusqu'à 70 enfants.

En campagne le poêle servait également à faire chauffer les gamelles du midi.



La salle de classe 1900 (Suite)



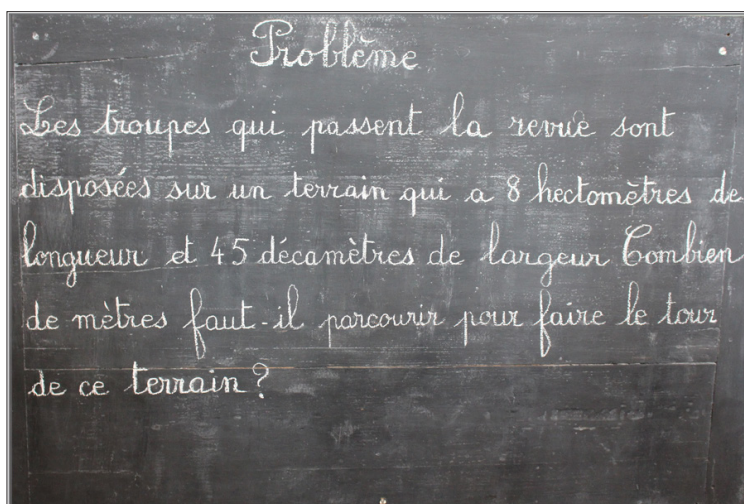
Les enfants venaient à l'école avec des **sabots remplis de paille ou chaussés de galoches** (des souliers montants en cuir avec des semelles en bois). Sabots et galoches avaient souvent la semelle cloutée pour durer plus longtemps mais étaient loin d'être silencieux.



Le règlement stricte de l'époque est affiché en bonne place. Jusqu'en 1893 **les garçons âgés de plus de 12 ans devaient apprendre à manier le fusil** et les



filles à manier l'aiguille. Une discipline basée sur les valeurs de la République.



Solution du problème

8 hectomètres = 800 mètres

45 décamètres = 450 mètres

Le terrain mesure ainsi 800 m de long sur 450 m de large.

Pour calculer le périmètre d'un rectangle, on multiplie la somme de sa longueur et sa largeur par 2.

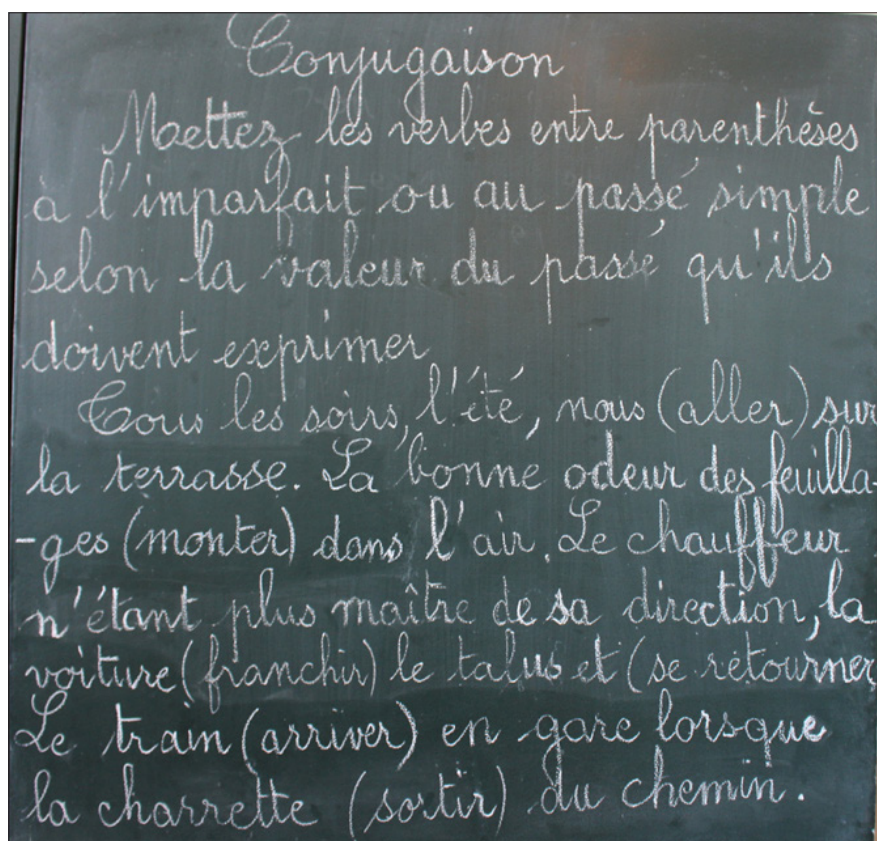
Périmètre du terrain : $2 \times (800 + 450) = 2\,500$ m soit **2,5 kilomètres.**

La salle de classe 1950



Quelques décennies plus tard **le statut de l'enfant change**. Plus protégé, quelques détails de cette salle en sont les témoins. Poêle protégé par une grille, balance et toise et pot à lait.

De son côté l'enseignement se diversifie. Les activités manuelles s'exposent sur les murs de classe, les squelette d'animaux font leur apparition dans les armoires. L'apprentissage de la lecture se fait par la méthode syllabique et le chant fait partie intégrante de l'enseignement.



Conjuguer

Tous les soirs, l'été, nous **allions** sur la terrasse. La bonne odeur des feuillages **montait** dans l'air.

Le chauffeur n'étant plus maître de sa direction, la voiture **franchit** le talus et **se retourna**.

Le train **arriva** en gare lorsque la charrette **sortit** du chemin.

La salle de classe 1950 (Suite)



Le guide-chant scolaire est un petit harmonium utilisé en cours de chant ou de musique. Utilisé dans les écoles jusque dans les années 60, il **accompagnait les élèves lors de leurs cours de chant.**



Le poêle, toujours élément central de la classe, est, contrairement à quelques décennies en amont, protégé par une grille pour éviter les brûlures et **alimenté au charbon.**



Même si la guerre était terminée, le rationnement était encore dans les mémoires et à partir de 1954 il a été décidé de **fournir des vitamines aux enfants avec la distribution quotidienne d'un verre de lait et d'un biscuit.**

La salle de classe 1950 (Suite)



La santé de l'enfant devient un élément important de l'éducation. A partir de 1920 la visite médicale est devenue obligatoire d'où la présence de la balance et de la toise au sein même de la classe.



L'apprentissage se diversifie et à partir de 1923 **la loi imposait à chaque école de détenir son propre musée scolaire** incluant des ossements, des serpents conservés dans le formol, des livres d'anatomie...

Objets incontournables



Le maître avait une blouse blanche ou noire, boutonnée devant, une chemise de couleur et une cravate noire. **Il habitait souvent à l'étage de l'école.**

Objets incontournables



Symbole de mauvaise conduite dans l'esprit populaire, la vocation première du bonnet d'âne était de **punir les écoliers qui n'adoptait pas la langue universelle de leur pays, le français**, préférant conserver leur patois local.



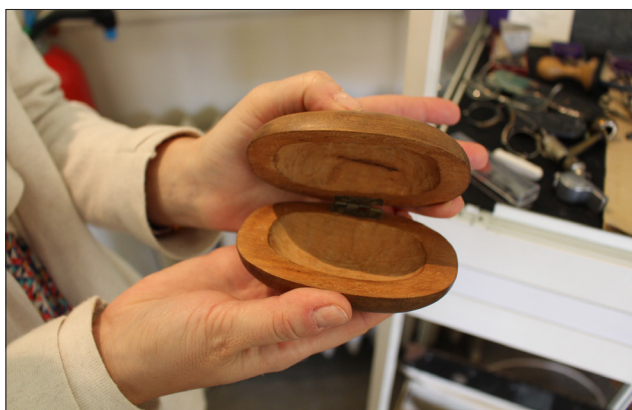
Et les récompenses ?

Les «bons points», petits bouts de papier ou de carton étaient comptabilisés et noté dans chaque bulletin. Il fallait les redonner à l'instituteur et on recommençait à zéro pour la période suivante. Plus appréciées étaient **les «cartes d'honneur»**, écrites en lettres dorées. Honneur suprême, **les médailles en argent** accrochées par un ruban fin ou plus large selon le mérite. On portait fièrement sa médaille par-dessus son tablier.



Utilisant la base de dix, **le système décimal a été inventé à la Révolution française** et appliqué à l'école avec la loi de 1882.

Les objets mystère



Autrefois les maîtres ne répétaient pas les ordres. Une injonction suivie d'un clap bien appuyé de ce **claque** et le maître était obéi en moins de temps qu'il ne faut pour le dire.



Composé de tiges métalliques de 20 cm, ce **dècamètre** servait à mesurer les distances.



Remplis d'eau, ces petits cônes métalliques étaient autrefois utilisés pour «**arroser**» les **parquets** afin de faire retomber la poussière.



Cet objet de bureau n'est autre qu'un outil servant à tailler les plumes d'oie utilisées pour l'écriture.

Visite du musée



Patrick Pluchot, ancien instituteur et président de l'association retrace l'histoire de l'école dans les moindres détails à la responsable éditoriale de Culturavie, Carine Jondeau.

L'association partenaire de l'Ecomusée, la Maison d'école, composée en majorité d'enseignants, assure l'animation et la gestion du site. (<http://maison.delecole.pagesperso-orange.fr/pages/04alhomvisiter.html>)

Patrick Pluchot, le président de l'association, tout comme les autres membres agrémentent la visite d'anecdotes et de faits historiques qui redonnent vie à ces salles de classe.

Un film intitulé «De Jules à Julien» a été réalisé à la Maison d'école. Jules, élève en 1900 se prend à rêver à ce que sera l'école un siècle plus tard... Un film qui retrace les évolutions de l'école et des écoliers. (A commander auprès de la Maison d'école).

Pour visiter le musée :

La Maison d'école
37 rue Jean-Jaurès
71300 MONTCEAU-LES-MINES
Tél. : 03 85 57 29 36

Horaires

Du 15 juin au 15 septembre : tous les jours, sauf le mardi, de 14 heures à 18 heures. En dehors de cette période ouverture le dernier dimanche du mois de 14 heures à 18 heures.

Groupes ou scolaires sur rendez-vous chaque jour ouvrable.

Droits d'entrée :

Individuels : 4€. Moins de 12 ans : 2€. Famille : idem. Gratuité : un accompagnateur par groupe. Groupes : 3 euros. Scolaires : 2 euros.

Infos : le bâtiment n'est pas accessible aux personnes à mobilité réduite. Des reproductions d'objets de l'école d'antan (porte-plume, encrier, ardoise... sont disponibles à la vente).